

**IL PAESE DELLE FARFALLE DI GUSPINI IN SARDEGNA -
INIZIATIVE IN COLLABORAZIONE CON BUTTERFLY ARC E AMICI DELLA TERRA**

DA UN PAIO D'ANNI A GUSPINI IN SARDEGNA E' STATA REALIZZATA
UN'ALTRA BELLISSIMA SERIE DI INIZIATIVE DEDICATE ALLE FARFALLE.



ORA QUESTE INIZIATIVE STANNO COINVOLGENDO TUTTI I CITTADINI E
ANCHE I PAESI VICINI.



L'INIZIATIVA HA PRESO SPUNTO ED E' IN COLLABORAZIONE CON
BUTTERFLY ARC E HA MOSSO I SUI PRIMI PASSI SULLE PROPOSTE DEGLI
AMICI DELLA TERRA (COORDINAMENTO NAZIONALE CAMPAGNA CIAO
FARFALLA/PROJECT BUTTERFLY PRESSO BUTTERFLY ARC) PER LA
REALIZZAZIONE DI GIARDINI PER LE FARFALLE E SUL RAPPORTO TRA
FARFALLE ED AMBIENTE.

SU QUESTA NUOVA INIZIATIVA, CHE HA ORIGINALI E BELLISSIMI
RISVOLTI SOCIALI, CE NE PARLA LA DR. DANIELA DUCATO, LA
PRINCIPALE PROMOTRICE.

Banca del Tempo

“Le città invisibili” di Guspini

“S’aggiudu torrau dal vicinato alla città”

La banca dove si depositano e si

prelevano tempo e saperi al posto

del denaro (la nuova economia della relazione)

Siamo bambine e bambini, giovani, adulti e anziani, singoli, associazioni, vicinati, servizi comunali, gruppi spontanei, scuole che in banca depositano e scambiano tempo perché la ricchezza di uno diventi il patrimonio di tutti.

“... perché le città non sono solo scambi di merci, sono scambi di emozioni, parole, desideri, gesti, ricordi”.

(tratto da “La città invisibili” di Italo Calvino)

I giardini dei sentimenti DOVE SI COLTIVANO IDEE E SI ALLEVANO I PICCOLI AMICI

Noi cittadine e cittadini di ogni età abbiamo progettato e realizzato e potuto recuperare questi spazi comunali abbandonati trasformandoli in giardini della biodiversità a misura di farfalla. In ogni giardino crescono esperienze, ricordi e saperi, piante e semi della storia locale e del

Giostra per farfalle nel giardino mondo. Ogni spazio ha un tema diverso ottenuto

degli arcobaleni di lana

mescolando insieme le nostre diversità e riciclando

oggetti e materiali dalle nostre case e dalle discariche. Tutto questo è realizzato a costo zero perché si recupera tutto, ci si scambiano talee e semi tra vicinati, scuole e associazioni.

Sono ben 22 spazi cittadini recuperati come aree verdi per farfalle e piccoli amici curati dal vicinato, ognuno con un tema diverso. Ad esempio nel giardino della VISPA

TERESA il vecchio zampillo rivive come oasi di corteggiamento per libellule, rospi e raganelle, tra le innumerevoli erbe spontanee, siepe e stazioni di compostaggio, ci sono i lunapark, giostre, nursery, ospedali e ristoranti per farfalle, fattorie per lombrichi, crisope e forbicine, agriturismo per pipistrelli, bar per uccellini.

Quanti segreti può sussurrarti una farfalla?

il piccolo Enrico allevatore di farfalle li conosce tutti perché sa ascoltare...

E a Montevecchio chissà quante storie e sogni di miniera sono ancora racchiusi nelle ali delle bellissime farfalle *Charaxes jasius* del corbezzolo e nelle bacche del saggio alloro, l'esemplare più vecchio della Sardegna nell'AIUOLA DEI RICORDI DI MINIERA.



I TESORI DEI VICINATI NEI GIARDINI DEI SENTIMENTI

Sono più di mille le emozioni da scoprire nei giardini vicini di Guspini, come:

osservare o tenere tra le mani il bozzolo di una farfalla che dorme o un tovagliolo di lino “seminato”, lavorato al fiume e tessuto tutti insieme,

arrampicarsi o abbracciare gli alberi, sentire la musica dei giocattoli sonori della tradizione sarda e i racconti dei giochi antichi, assaporare le specialità e i piatti tematici della bevanderia-gastronomia dei giardini dei sentimenti, come “su murzu” di Angelino il minatore o il minestrone del vicinato dello Spaventapasseri.

Lavarsi le mani con il sapone dei fiori più amati dalle farfalle di Montevecchio, ascoltare i cantastorie di ogni età che leggono, raccontano le pagine dei libri, favole, barzellette, giornali, lettere d'amore...

cercare tesori inaspettati tra i rifiuti, riscoprire la fantasia nei tanti laboratori di creatività di vicinato,

immergersi in riti, feste e profumi come s'acqua e froris, antica dichiarazione di amicizia, is goccius di Santa Maria, rosario cantato o intrecciare "sa pippia" per il Corpus Domini, condividere preghiere e sapori della favata del venerdì santo.

Incontrarsi nelle feste: la Festa del Cavolo, il Butterfly day con gli allevatori di farfalle, la festa del Fuoco di Sant'Antonio, degli equinozi, la festa dell'aria, il capodanno Kurdo...

Aprire i cortili al gioco dei bambini e percorrere strade nuove senza perdersi grazie ai cartelli delle emozioni: le nuove segnaletiche stradali dei sentimenti, per conoscere le strade delle città interiori delle cittadine e dei cittadini di ogni età (basta girare per Guspini e cercarle ai semafori, in prossimità dei vicinati e delle scuole).

PERCHE' NEI GIARDINI TEMATICI DEI SENTIMENTI ALLEVIAMO LE FARFALLE E TANTI ALTRI PICCOLI AMICI

Sono tantissimi (circa 300 dai 3 agli 85 anni) gli allevatori di farfalle e di emozioni di Guspini, ovunque si allevano farfalle, nelle case, nei giardini, nelle scuole... e anche nella stanza del sindaco crisalidi sulle bandiere... In ogni giardino o cortile non mancano le siepi, l'acqua, gli alberi da frutto e le piante amiche delle farfalle (ovviamente non si usano pesticidi o erbicidi).



A Guspini in molti vicinati e **in alcune scuole si allevano “piccoli amici”** e quindi nei giardini come nei cortili sono presenti oltre alle piante adatte, le condizioni indispensabili alla loro vita. Molte specie di lepidotteri sono purtroppo in graduale estinzione, **sono infatti i primi a scomparire** a causa dell’uso di pesticidi e diserbanti, per il disboscamento, gli incendi, l’asfalto, la costruzione massiccia **Anche gli alberi hanno bisogno di coccole e di abbracci** di strade, la cementificazione, la bonifica delle paludi, e anche le siepi che offrono riparo e siti per la riproduzione vengono sempre più eliminate.

Nemica dei piccoli amici (rospi, pipistrelli, coccinelle, lucertole, farfalle) è molto spesso anche la stessa progettazione urbana del verde pubblico e privato che molto raramente prevede elementi di biodiversità come arbusti, alberi, piante da frutto, siepi, piante erbacee (spesso considerate infestanti e dannose), fiori spontanei, presenza di acqua ecc.

Le farfalle quindi hanno una funzione importantissima: sono un infallibile indicatore ecologico della salute dell’ambiente. Quindi per noi cittadine e cittadini è stato

fondamentale progettare gli spazi urbani A MISURA DI ANIMALE. Dove volano farfalle, pipistrelli, libellule, dove saltano rospi, dove strisciano millepiedi e orbettini si può stare sicuri, l'ambiente è sano, rispettato, protetto. Così come per altri utili insetti, non bisogna inoltre dimenticare una funzione importantissima per il mantenimento dell'ambiente naturale: l'impollinazione che le farfalle riescono ad effettuare con il ritmo record di circa 1500 corolle in un ora. Allevare tutti insieme le farfalle vuol dire anche imparare a prendersi cura, saper aspettare, osservare le trasformazioni ritrovando una dimensione di tempo naturale ed emozionale da condividere con gli altri.

Le farfalle inoltre insegnano a guardare il mondo con i loro occhi capaci di cogliere infinite sfumature a noi sconosciute e molti molti più colori di quelli che possono vedere i nostri occhi. Per abitare al meglio le città interiori ossia i sentimenti delle nostre "CITTA' INVISIBILI" è importante imparare a guardare la vita e la città con "OCCHI DI FARFALLA".

Per questo motivo nella Banca del Tempo di Guspini abbiamo tanti rospi, coccinelle, grilli e ovviamente farfalle per la testa!

A Guspini sono stati realizzati in tutti i giardini tematici, nei cortili, nelle aiuole e nelle terrazze, laboratori e allestimenti dei vicinati con materiali di riciclo e avanzi di cucina

Preparazione dei semenzai di piante ornamentali e Ristorante estivo per farfalle orticole, usate per attirare gli uccellini, rettili e insetti utili

Butterfly watching open per conoscere le farfalle attraverso l'osservazione naturalistica nelle zone di Guspini, Montevecchio e Sa Zeppara. Tra le farfalle endemiche sarde che si possono osservare: la Papilio hospiton, la Fabriciana elisa, la Maniola nurag, la Coenonympha Corinna.

Butterfly watching garden nei giardini e nei cortili della città

Butterfly watching house nelle scuole e nelle case degli allevatori dove sono presenti anche gli ospedali per farfalle e il libro delle nascite

Spaventapasseri del cavolo: trattoria per farfalle

La Banca del Tempo è un inventario di risorse, il grande magazzino della città, ipermercato di saperi di oggi e del passato, di abilità, di capacità manuali e intellettuali, di fantasia e memoria storica, di aiuto reciproco da far circolare e da valorizzare. Queste ricchezze invisibili delle persone, non sono monetizzabili, non hanno valore di mercato, ma hanno il valore della relazione. I percorsi delle nostre città interiori "città invisibili" animati dai valori e dalla saggezza del buon vicinato di s'aggiudu torrau e i nostri sentimenti diventano gli stessi percorsi della città, del verde e si materializzano nell'arredo urbano, nei giardini comunali e privati, nei cortili.

Bruco Attacus Atlas

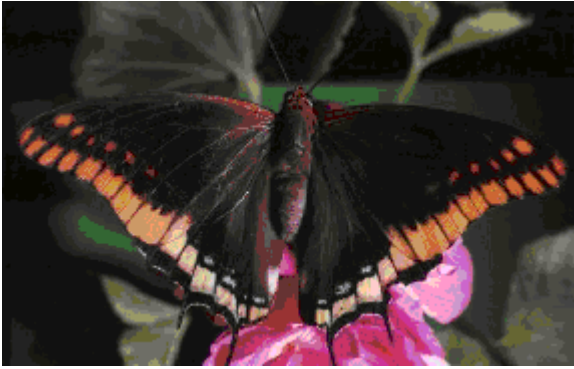
Allevatrici di farfalle di Guspini



Preparazione della tinozza per il corteggiamento (Giardino Vispa Teresa)



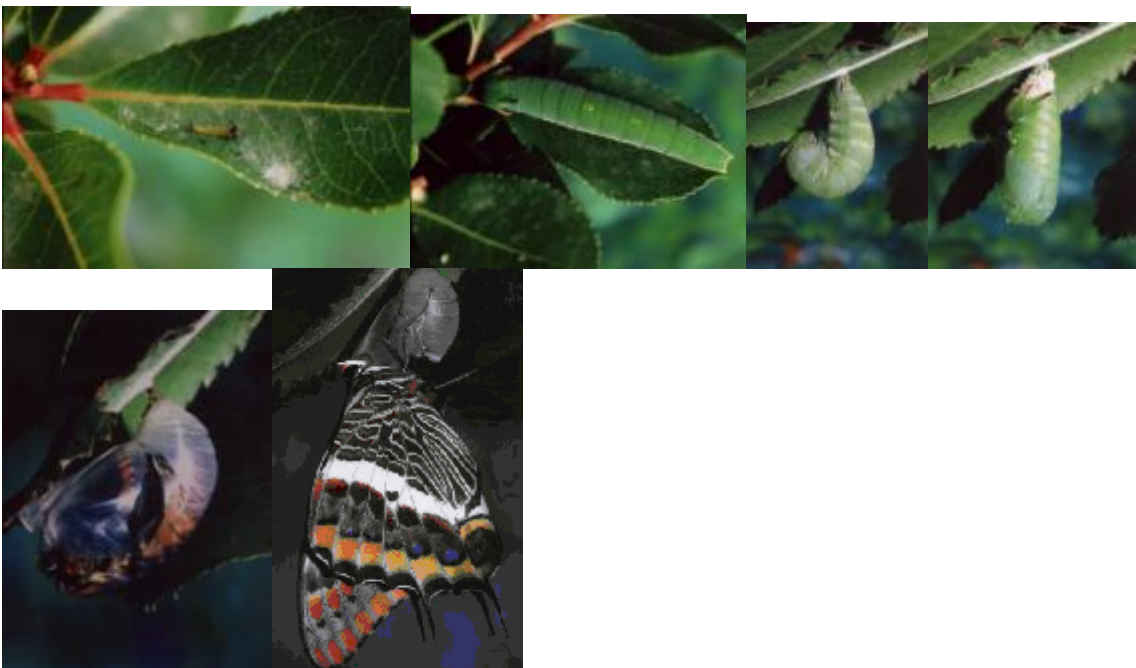
Osservazione allo snack bar delle farfalle



Charaxe, deposizione dell'uovo



Uovo di Charaxe deposto sulla foglia di corbezzolo





Daniela Ducato

Via Satta 30

09036 Guspini (Cagliari)

tel 070974362

fax 070974549

cell. 03383486421

email bdtguspini@tiscalinet.it

sito internet www.guspini.net/bancadeltempo